

## MOTÝLÍ FAUNA PŘÍRODNÍ PAMÁTKY MALÝ POLEC (*Lepidoptera*)

Jan Šumpich – Alois Pavlíčko

### Úvod

V roce 2009 proběhl v PP Malý Polec inventarizační průzkum motýlí fauny (obr. 1). Vlastní chráněné území je situováno na rozvodnici, přičemž jeho západní část leží v inverzní poloze a efektivita vábení druhů s noční aktivitou na světelné zdroje je zde proto velmi nízká. Z tohoto důvodu byl cca 150 m od hranice chráněného území – 30 m jižně od meteorologické stanice Churáňov (1084 m n. m.) instalován stacionární lapač hmyzu, jehož účinnost dosahovala až do vlastního ZCHÚ (obr. 4). Vzhledem ke vzájemné propojenosti chráněného území s úbočím Churáňovského vrchu (prostřednictvím lesních cest a vykácených průseků) a směru převládajícího proudění vzduchu byl lapačem prokázán výskyt řady druhů typických pro převládající ekosystémy v tomto chráněném území.

### Metodika

PP Malý Polec byl navštíven celkem 10x v průběhu vegetační sezóny, zejména však v letním období (16. 4., 17. 4., 26. 6., 30. 6., 3. 7., 13. 7., 30. 7., 18. 8., 28. 8. a 15. 9. 2009). V rámci těchto exkurzí byly do vegetačních společenstev instalovány 2 přenosné světelné lapače hmyzu (obr. 2 a 3). Z důvodu nepříznivých mikroklimatických podmínek však bylo zaznamenáno jen velmi málo druhů motýlů, během některých exkurzí nebyl dokonce zaznamenán žádný druh (např. 16. a 17. 4. 2009 při nočním svícení klesla teplota vzduchu na  $-3\text{ }^{\circ}\text{C}$ , přičemž v okolí ležely zbytky sněhové pokrývky). Proto v letních měsících bylo využito nedaleké meteorologické stanice Churáňov (na základě souhlasu ČHMÚ) a byl zde instalován stacionární světelný lapač typu Minnesota (obr. 4). Spouštěn byl pouze v meteorologicky příznivých nocích, a to v následujících 33 termínech: 3. 7. 2009, 4. 7. 2009, 5. 7. 2009, 6. 7. 2009, 10. 7. 2009, 11. 7. 2009, 12. 7. 2009, 13. 7. 2009, 14. 7. 2009, 15. 7. 2009, 16. 7. 2009, 19. 7. 2009, 20. 7. 2009, 22. 7. 2009, 26. 7. 2009, 27. 7. 2009, 29. 7. 2009, 30. 7. 2009, 31. 7. 2009, 6. 8. 2009, 10. 8. 2009, 14. 8. 2009, 15. 8. 2009, 16. 8. 2009, 18. 8. 2009, 19. 8. 2009, 20. 8. 2009, 23. 8. 2009, 24. 8. 2009, 26. 8. 2009, 27. 8. 2009, 29. 8. 2009 a 9. 9. 2009. Materiál byl uspán chloroformem ve sběrné nádobě lapače a poté byl dosmrčen nízkými teplotami mrazícího zařízení. Zde byl také materiál uložen až do zpracování.

Determinováni byli všichni zachycení jedinci motýlů a výsledky z každého sběru byly písemně zaprotokolovány. Poté byla data zadána do počítače a suma-

---

Obrázky č. 1, 3, 5 a 7 jsou v barevné příloze.

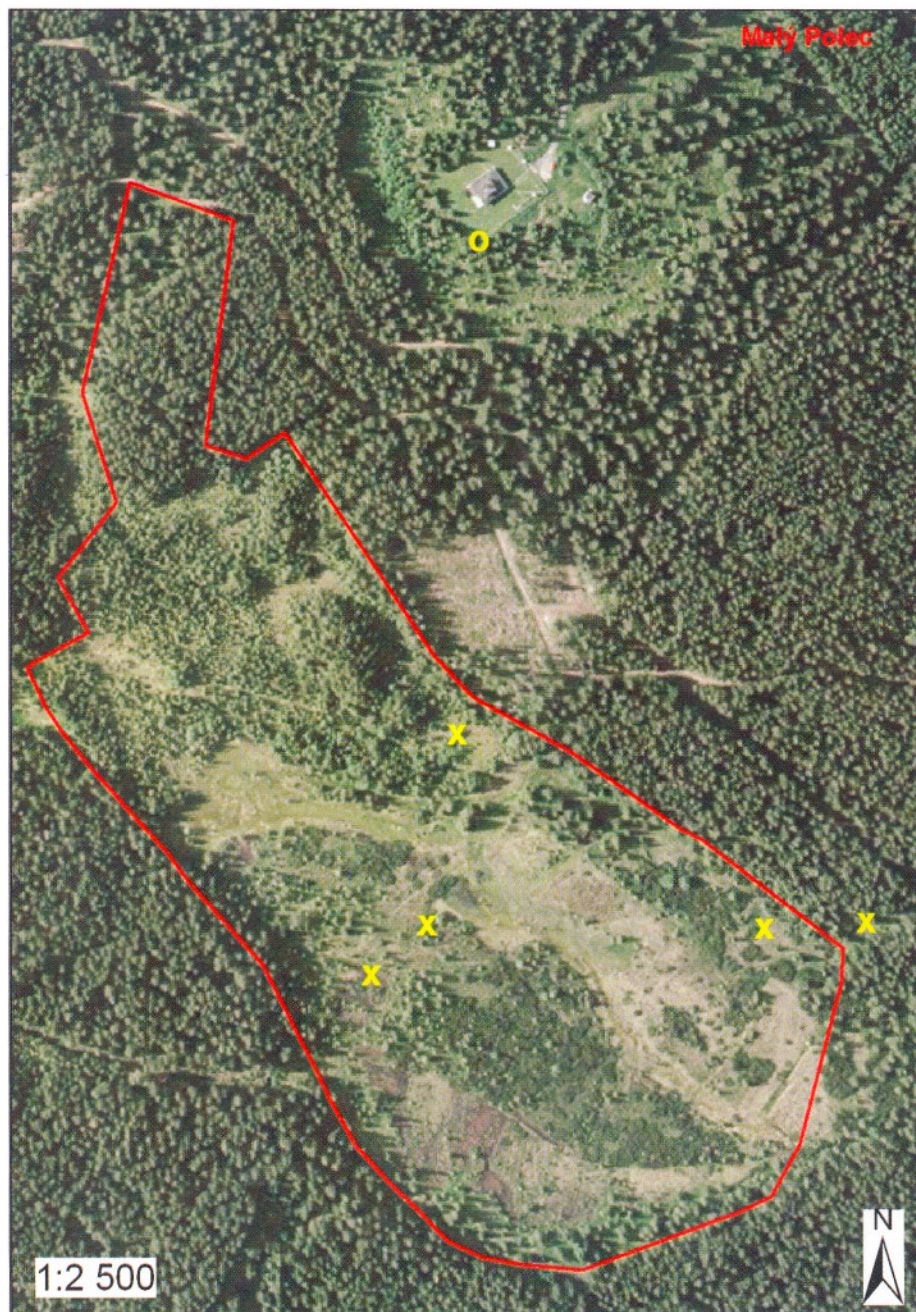


Obr. 2. Ukázka použité metody – přenosné lapače uvnitř chráněného území.  
 Pict. 2. Show of used methods – portable traps inside of the protected area.

rizována. Druhy habituálně obtížně determinovatelní, popř. defektní jedinci byli určeni na základě preparátů ektodermálních genitálií (označeno zkratkou „gen. prep.“). Doklady jsou uloženy ve sbírkách autorů, veškerý materiál determinoval, popřípadě revidoval J. Šumpich. Výskyt druhů motýlů s denní aktivitou zaznamenával v průběhu jednotlivých exkurzí A. Pavlíčko.

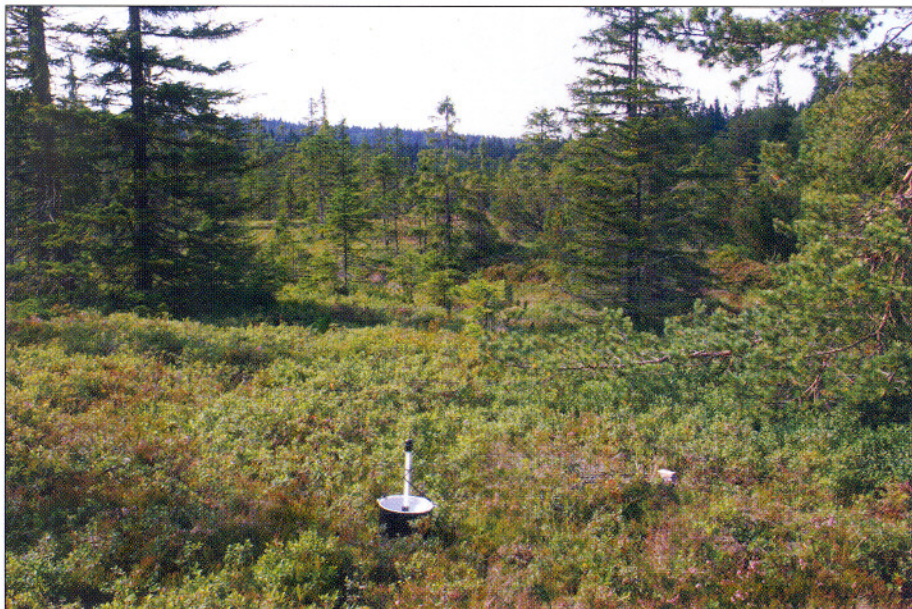
### Nástin přírodních podmínek

Sledované území je rozvodnicové rašeliniště, které leží v nadmořské výšce 1108–1183 m (obr. 5). Charakteristickou vegetací je rašelinná kleč a podmáčené smrčiny, v bezprostředním okolí lapače pak staré horské pastviny. Louky v enklávě Churáňov jsou odstíněny lesním pásem v zarůstající pastvině a to ve směru SV až SZ ve vzdálenosti větší než 200 m a zásadně neovlivňují chráněné území z hlediska biodiverzity. Vysokou přírodní hodnotu tohoto území lze doložit výskytem řady význačných druhů rostlin, především jde o výskyt brusnice vlochyně (*Vaccinium uliginosu*), klikvy bahenní (*Oxycoccus palustris*), ostřice zobánkaté (*Carex rostrata*), šichy černé (*Empetrum nigrum*), suchopýru úzkolistého a pochvatého (*Eriophorum angustifolium, vaginatum*), kyhanky sivolisté (*Andromeda polifolia*) a dalších.



Obr. 5. Mapa zkoumaného území (červeně – hranice PP Malý Polec, kroužek = umístění stacionárního lapače, křížek = místa odběru vzorků pomocí přenosných lapačů).

Pict. 5. Map of the investigated area (red – border of Malý Polec Nature Monument, ring = place of the situation of the stationary light trap, cross = places of the working of the portable traps).



*Obr. 3. Ukázka použité metody – přenosné lapače uvnitř chráněného území.  
Pict. 3. Show of used methods – portable traps inside of the protected area.*



*Obr. 7. Rašelinné ekosystémy v PP Malý Polec, CHKO Šumava.  
Pict. 7. Peat bogs ecosystems in nature reserve Maly Polec, PLA Sumava Mts.*



Obr. 4. Stacionární lapač hmyzu u meteoerologické stanice Churáňov.

Pict. 4. Light trap near wheather station of Churánov.

## Výsledky

### Přehled zjištěných druhů

Druhy jsou řazeny dle systému Laštůvka (1998). Za názvem motýla následuje suma zjištěných jedinců (bez ohledu na použitou metodiku), v kolonce „Materiál“ jsou uvedena veškerá zjištěná fenologická data.

#### **Hepialidae**

*Hepialus sylvinus* (Linnaeus, 1761): 1 ex.

Materiál: 27. 7. 2009, 1 ex.

*Hepialus hecta* (Linnaeus, 1758): 1 ex.

Materiál: 13. 7. 2009, 1 ex.



Obr. 6. Rašelinné ekosystémy v PP Malý Polec, CHKO Šumava.

Pict. 6. Peat bogs ecosystems in nature reserve Maly Polec, PLA Sumava Mts.

#### **Tineidae**

*Triaxomera parasitella* (Hübner, 1796): **1** ex.

Materiál: 6. 8. 2009, 1 ex.

#### **Gracillariidae**

*Eucalybites auroguttellus* (Stephens, 1835): **1** ex.

Materiál: 13. 7. 2009, 1 ex.

#### **Yponomeutidae**

*Swammerdamia compunctella* (Her. – Sch., 1855): **2** ex.

Materiál: 13. 7. 2009, 2 ex.

*Argyresthia glabratella* (Zeller, 1847): **3** ex.

Materiál: 13. 7. 2009, 3 ex.

#### **Plutellidae**

*Plutella xylostella* (Linnaeus, 1758): **32** ex.

Materiál: 13. 7. 2009, 3 ex., 14. 7. 2009, 4 ex., 16. 7. 2009, 1 ex., 26. 7. 2009, 3 ex., 29. 7. 2009, 7 ex., 30. 7. 2009, 3 ex., 31. 7. 2009, 3 ex., 6. 8. 2009, 3, 15. 8. 2009, 2 ex., 19. 8. 2009, 2 ex., 20. 8. 2009, 1 ex., 16. 9. 2009, 1 ex.

**Oecophoridae***Pleurota bicostella* (Clerck, 1759): 7 ex.

Materiál: 3. 7. 2009, 2 ex., 6. 7. 2009, 1 ex., 13. 7. 2009, 1 ex., 14. 7. 2009, 1 ex., 15. 7. 2009, 1 ex., 27. 7. 2009, 1 ex.

**Elachistidae***Elachista adscitella* (Stainton, 1851): 1 ex.

Materiál: 31. 7. 2009, 1 ex.

**Momphidae***Mompha conturbatella* (Hübner, 1819): 1 ex.

Materiál: 15. 7. 2009, 1 ex.

**Amphisbatidae***Pseudatemelia josephinae* (Toll, 1956): 2 ex.

Materiál: 13. 7. 2009, 1 ex., 15. 7. 2009, 1 ex.

**Gelechiidae***Eulamprotes atrella* (Den. & Schiff., 1775): 1 ex.

Materiál: 31. 7. 2009, 1 ex.

*Bryotropha senectella* (Zeller, 1839): 1 ex.

Materiál: 13. 7. 2009, 1 ex.

*Chionodes luctuellus* (Hübner, 1793): 1 ex.

Materiál: 14. 7. 2009, 1 ex.

*Neofaculta infernella* (Her. – Sch., 1854): 30 ex.

Materiál: 3. 7. 2009, 1 ex., 13. 7. 2009, 17 ex., 14. 7. 2009, 9 ex., 22. 7. 2009, 2 ex., 29. 7. 2009, 1 ex.

*Neofaculta ericetella* (Geyer, 1832): 2 ex.

Materiál: 31. 7. 2009, 2 ex.

*Dichomeris latipennella* (Rebel, 1937): 1 ex.

Materiál: 16. 7. 2009, 1 ex.

**Tortricidae***Acleris laterana* (Fabricius, 1794): 11 ex.

Materiál: 16. 9. 2009, 5 ex., 22. 9. 2009, 3 ex., 23. 9. 2009, 1 ex., 27. 9. 2009, 2 ex.

*Acleris aspersana* (Hübner, 1817): 1 ex.

Materiál: 16. 9. 2009, 1 ex.

*Eana argentana* (Clerck, 1759): 15 ex.

Materiál: 3. 7. 2009, 1 ex., 13. 7. 2009, 4 ex., 16. 7. 2009, 1 ex., 27. 7. 2009, 9 ex.

*Eana osseana* (Scopoli, 1763): 11 ex.

Materiál: 3. 7. 2009, 2 ex., 6. 7. 2009, 1 ex., 14. 7. 2009, 1 ex., 15. 7. 2009, 3 ex., 29. 7. 2009, 1 ex., 30. 7. 2009, 2 ex., 31. 7. 2009, 1 ex.

*Cnephasia stephensiana* (Doubleday, 1849): 4 ex.

Materiál: 16. 7. 2009, 1 ex., 22. 7. 2009, 1 ex., 31. 7. 2009, 2 ex.

- Pandemis cerasana*** (Hübner, 1786): **1 ex.**  
Materiál: 15. 7. 2009, 1 ex.
- Lozotaenia forsterana*** (Fabricius, 1781): **4 ex.**  
Materiál: 3. 7. 2009, 1 ex., 13. 7. 2009, 1 ex., 14. 7. 2009, 1 ex., 31. 7. 2009, 1 ex.
- Aphelia unitana*** (Hübner, 1799): **1 ex.**  
Materiál: 14. 7. 2009, 1 ex.
- Dichelia histrionana*** (Frölich, 1828): **1 ex.**  
Materiál: 27. 8. 2009, 1 ex.
- Clepsis spectrana*** (Treitschke, 1830): **1 ex.**  
Materiál: 20. 8. 2009, 1 ex.
- Bactra lancealana*** (Hübner, 1799): **1 ex.**  
Materiál: 15. 8. 2009, 1 ex.
- Apotomis turbidana*** (Hübner, 1825): **1 ex.**  
Materiál: 14. 7. 2009, 1 ex.
- Apotomis betuletana*** (Haworth, 1811): **2 ex.**  
Materiál: 19. 8. 2009, 1 ex., 20. 8. 2009, 1 ex.
- Apotomis sauciana*** (Frölich, 1828): **5 ex.**  
Materiál: 13. 7. 2009, 2 ex., 14. 7. 2009, 1 ex., 22. 7. 2009, 1 ex., 26. 8. 2009, 1 ex.
- Hedya nubiferana*** (Haworth, 1811): **52 ex.**  
Materiál: 3. 7. 2009, 10 ex., 6. 7. 2009, 1 ex., 12. 7. 2009, 1 ex., 13. 7. 2009, 8 ex., 14. 7. 2009, 10 ex., 15. 7. 2009, 3 ex., 16. 7. 2009, 2 ex., 27. 7. 2009, 16 ex., 31. 7. 2009, 1 ex.
- Celypha lacunana*** (Den. & Schiff., 1775): **55 ex.**  
Materiál: 3. 7. 2009, 3 ex., 13. 7. 2009, 8 ex., 14. 7. 2009, 9 ex., 15. 7. 2009, 1 ex., 16. 7. 2009, 1 ex., 22. 7. 2009, 1 ex., 26. 7. 2009, 1 ex., 27. 7. 2009, 8 ex., 29. 7. 2009, 3 ex., 31. 7. 2009, 7 ex., 6. 8. 2009, 4 ex., 10. 8. 2009, 2 ex., 15. 8. 2009, 5 ex., 19. 8. 2009, 1 ex., 27. 8. 2009, 1 ex.
- Celypha rivulana*** (Scopoli, 1763): **3 ex.**  
Materiál: 14. 7. 2009, 1 ex., 27. 7. 2009, 2 ex.
- Olethreutes mygindianus*** (Den. & Schiff., 1775): **5 ex.**  
Materiál: 4. 7. 2009, 1 ex., 13. 7. 2009, 1 ex., 14. 7. 2009, 1 ex., 15. 7. 2009, 1 ex., 27. 7. 2009, 1 ex.
- Olethreutes palustranus*** (Lienig & Zeller, 1846): **9 ex.**  
Materiál: 13. 7. 2009, 5 ex., 14. 7. 2009, 1 ex., 15. 7. 2009, 1 ex., 6. 8. 2009, 2 ex.
- Olethreutes bipunctanus*** (Fabricius, 1794): **24 ex.**  
Materiál: 3. 7. 2009, 8 ex., 6. 7. 2009, 1 ex., 13. 7. 2009, 9 ex., 14. 7. 2009, 5 ex., 27. 7. 2009, 1 ex.
- Rhopobota ustomaculana*** (Curtis, 1831): **1 ex.**  
Materiál: 13. 7. 2009, 1 ex.
- Rhopobota naevana*** (Hübner, 1817): **3 ex.**  
Materiál: 15. 8. 2009, 3 ex.
- Rhopobota myrtillana*** (Humphreys & Wstw., 1845): **1 ex.**  
Materiál: 15. 7. 2009, 1 ex. (gen. prep.).
- Zeiraphera griseana*** (Hübner, 1799): **15 ex.**



Materiál: 26. 7. 2009, 2 ex. (1 ex. gen. prep.), 29. 7. 2009, 2 ex., 30. 7. 2009, 5 ex., 31. 7. 2009, 6 ex.

***Eucosma cana*** (Haworth, 1811): **3** ex.

Materiál: 13. 7. 2009, 3 ex.

***Epiblema hepaticanum*** (Treitschke, 1835): **1** ex.

Materiál: 13. 7. 2009, 1 ex.

***Cydia splendana*** (Hübner, 1799): **2** ex.

Materiál: 26. 7. 2009, 1 ex., 6. 8. 2009, 1 ex.

***Lathronympha strigana*** (Fabricius, 1775): **15** ex.

Materiál: 3. 7. 2009, 1 ex., 13. 7. 2009, 1 ex., 14. 7. 2009, 3 ex., 15. 7. 2009, 1 ex., 22. 7. 2009, 1 ex., 26. 7. 2009, 1 ex., 30. 7. 2009, 2 ex., 26. 8. 2009, 2 ex., 27. 8. 2009, 2 ex., 9. 9. 2009, 1 ex., 16. 9. 2009, 1 ex., 23. 9. 2009, 1 ex.

***Dichrorampha simpliciana*** (Haworth, 1811): **1** ex.

Materiál: 31. 7. 2009, 1 ex. (gen. prep.).

### **Pterophoridae**

***Hellinsia osteodactyla*** (Zeller, 1841): **2** ex.

Materiál: 15. 7. 2009, 2 ex.

### **Pyralidae**

***Pyralis farinalis*** (Linnaeus, 1758): **1** ex.

Materiál: 16. 7. 2009, 1 ex.

***Pyla fusca*** (Haworth, 1811): **35** ex.

Materiál: 3. 7. 2009, 1 ex., 5. 7. 2009, 1 ex., 13. 7. 2009, 9 ex., 14. 7. 2009, 9 ex., 16. 7. 2009, 7 ex., 22. 7. 2009, 1 ex., 27. 7. 2009, 5 ex., 31. 7. 2009, 2 ex.

***Dioryctria abietella*** (Den. & Schiff., 1775): **100** ex.

Materiál: 3. 7. 2009, 2 ex., 6. 7. 2009, 1 ex., 14. 7. 2009, 28 ex., 15. 7. 2009, 1 ex., 16. 7. 2009, 30 ex., 22. 7. 2009, 4 ex., 27. 7. 2009, 1 ex., 29. 7. 2009, 2 ex., 30. 7. 2009, 4 ex., 31. 7. 2009, 7 ex., 6. 8. 2009, 1 ex., 15. 8. 2009, 4 ex., 19. 8. 2009, 5 ex., 20. 8. 2009, 6 ex., 26. 8. 2009, 2 ex., 27. 8. 2009, 1 ex., 27. 9. 2009, 1 ex.

***Assara terebrella*** (Zincken, 1818): **13** ex.

Materiál: 14. 7. 2009, 1 ex., 16. 7. 2009, 3 ex., 15. 8. 2009, 4 ex., 19. 8. 2009, 3 ex., 20. 8. 2009, 1 ex., 27. 8. 2009, 1 ex.

***Scoparia ambigualis*** (Treitschke, 1829): **21** ex.

Materiál: 5. 7. 2009, 1 ex., 13. 7. 2009, 1 ex., 14. 7. 2009, 5 ex., 15. 7. 2009, 1 ex., 22. 7. 2009, 2 ex., 29. 7. 2009, 1 ex., 30. 7. 2009, 2 ex., 31. 7. 2009, 7 ex., 6. 8. 2009, 1 ex.

***Dipleurina lacustrata*** (Panzer, 1804): **4** ex.

Materiál: 19. 8. 2009, 4 ex.

***Eudonia petrophila*** (Standfuss, 1848): **1** ex.

Materiál: 15. 7. 2009, 1 ex.

***Eudonia truncicolella*** (Stainton, 1849): **28** ex.

Materiál: 29. 7. 2009, 1 ex., 6. 8. 2009, 4 ex., 15. 8. 2009, 3 ex., 19. 8. 2009, 5 ex., 20. 8. 2009, 6 ex., 24. 8. 2009, 3 ex., 26. 8. 2009, 3 ex., 27. 8. 2009, 2 ex., 27. 9. 2009, 1 ex.

***Chrysoteuchia culmella*** (Linnaeus, 1758): **12** ex.

Materiál: 4. 7. 2009, 1 ex., 13. 7. 2009, 3 ex., 14. 7. 2009, 5 ex., 16. 7. 2009, 3 ex.

***Crambus ericellus*** (Hübner, 1813): **3** ex.

Materiál: 13. 7. 2009, 1 ex., 14. 7. 2009, 1 ex., 22. 7. 2009, 1 ex.

***Crambus lathoniellus*** (Zincken, 1817): **10** ex.

Materiál: 13. 7. 2009, 5 ex., 26. 7. 2009, 1 ex., 27. 7. 2009, 4 ex.

***Crambus perlellus*** (Scopoli, 1763): **9** ex.

Materiál: 14. 7. 2009, 2 ex., 16. 7. 2009, 1 ex., 27. 7. 2009, 6 ex.

***Agriphila straminella*** (Den. & Schiff., 1775): **1** ex.

Materiál: 31. 7. 2009, 1 ex.

***Catoptria permutatella*** (Her. – Sch., 1848): **19** ex.

Materiál: 3. 7. 2009, 1 ex. (gen. prep.), 13. 7. 2009, 1 ex., 14. 7. 2009, 7 ex. (1 ex. gen. prep.), 15. 7. 2009, 2 ex. (1 ex. gen. prep.), 16. 7. 2009, 3 ex., 31. 7. 2009, 2 ex. (1 ex. gen. prep.), 10. 8. 2009, 1 ex., 19. 8. 2009, 1 ex., 26. 8. 2009, 1 ex.

***Catoptria margaritella*** (Den. & Schiff., 1775): **3** ex.

Materiál: 13. 7. 2009, 1 ex., 14. 7. 2009, 2 ex.

***Udea lutealis*** (Hübner, 1809): **8** ex.

Materiál: 14. 7. 2009, 2 ex., 15. 7. 2009, 1 ex., 16. 7. 2009, 1 ex., 30. 7. 2009, 1 ex., 31. 7. 2009, 1 ex., 6. 8. 2009, 1 ex., 15. 8. 2009, 1 ex.

***Udea prunalis*** (Den. & Schiff., 1775): **2** ex.

Materiál: 16. 7. 2009, 1 ex., 31. 7. 2009, 1 ex.

***Udea decrepitalis*** (Her. – Sch., 1848): **5** ex.

Materiál: 27. 7. 2009, 4 ex., 29. 7. 2009, 1 ex.

***Udea olivalis*** (Den. & Schiff., 1775): **1** ex.

Materiál: 14. 7. 2009, 1 ex.

***Opsibotys fuscalis*** (Den. & Schiff., 1775): **5** ex.

Materiál: 3. 7. 2009, 2 ex., 15. 7. 2009, 1 ex., 16. 7. 2009, 1 ex., 27. 7. 2009, 1 ex.

***Phlyctaenia coronata*** (Hufnagel, 1767): **2** ex.

Materiál: 14. 7. 2009, 2 ex.

***Eurrhyncha hortulata*** (Linnaeus, 1758): **1** ex.

Materiál: 14. 7. 2009, 1 ex.

***Pleuroptya ruralis*** (Scopoli, 1763): **1** ex.

Materiál: 16. 7. 2009, 1 ex.

***Nomophila noctuella*** (Den. & Schiff., 1775): **1** ex.

Materiál: 16. 9. 2009, 1 ex.

### **Lasiocampidae**

***Dendrolimus pini*** (Linnaeus, 1758): **3** ex.

Materiál: 20. 7. 2009, 2 ex., 30. 7. 2009, 1 ex.

***Cosmotriche lobulina*** (Den. & Schiff., 1775): **13** ex.

Materiál: 3. 7. 2009, 1 ex., 13. 7. 2009, 3 ex., 14. 7. 2009, 4 ex., 16. 7. 2009, 3 ex., 22. 7. 2009, 2 ex.

**Sphingidae*****Sphinx pinastri*** (Linnaeus, 1758): 7 ex.

Materiál: 4. 7. 2009, 1 ex., 10. 7. 2009, 1 ex., 15. 7. 2009, 1 ex., 16. 7. 2009, 4 ex.

***Laothoe populi*** (Linnaeus, 1758): 6 ex.

Materiál: 3. 7. 2009, 1 ex., 12. 7. 2009, 1 ex., 14. 7. 2009, 1 ex., 16. 7. 2009, 1 ex., 27. 7. 2009, 2 ex.

***Deilephila elpenor*** (Linnaeus, 1758): 1 ex.

Materiál: 4. 7. 2009, 1 ex.

**Hesperiidae*****Ochlodes venatus*** (Bremer & Grey, 1853): 1 ex.

Materiál: 3. 7. 2009, 1 ex.

**Pieridae*****Pieris rapae*** (Linnaeus, 1758): 2 ex.

Materiál: 3. 7. 2009, 1 ex., 28. 8. 2009, 1 ex.

***Pieris napi*** (Linnaeus, 1758): 3 ex.

Materiál: 3. 7. 2009, 1 ex., 30. 7. 2009, 1 ex., 15. 9. 2009, 1 ex.

**Nymphalidae*****Nymphalis antiopa*** (Linnaeus, 1758): 1 ex.

Materiál: 28. 8. 2009, 1 ex.

***Inachis io*** (Linnaeus, 1758): 3 ex.

Materiál: 30. 7. 2009, 1 ex., 28. 8. 2009, 1 ex., 15. 9. 2009, 1 ex.

***Aglais urticae*** (Linnaeus, 1758): 3 ex.

Materiál: 30. 7. 2009, 1 ex., 28. 8. 2009, 1 ex., 15. 9. 2009, 1 ex.

***Vanessa cardui*** (Linnaeus, 1758): 2 ex.

Materiál: 3. 7. 2009, 1 ex., 28. 8. 2009, 1 ex.

**Drepanidae*****Habrosyne pyritoides*** (Hufnagel, 1766): 2 ex.

Materiál: 13. 7. 2009, 1 ex., 15. 7. 2009, 1 ex.

***Ochropacha duplaris*** (Linnaeus, 1761): 2 ex.

Materiál: 14. 7. 2009, 1 ex., 27. 7. 2009, 1 ex.

**Geometridae*****Lomaspilis marginata*** (Linnaeus, 1758): 2 ex.

Materiál: 14. 7. 2009, 1 ex., 27. 7. 2009, 1 ex.

***Chiasmia notata*** (Linnaeus, 1758): 1 ex.

Materiál: 13. 7. 2009, 1 ex.

***Chiasmia liturata*** (Clerck, 1759): 6 ex.

Materiál: 3. 7. 2009, 1 ex., 13. 7. 2009, 2 ex., 15. 7. 2009, 1 ex., 16. 7. 2009, 2 ex.

***Chiasmia brunneata*** (Thunberg, 1784): 6 ex.

Materiál: 13. 7. 2009, 1 ex., 16. 7. 2009, 4 ex., 29. 7. 2009, 1 ex.

***Opisthograptis luteolata*** (Linnaeus, 1758): 7 ex.

Materiál: 3. 7. 2009, 2 ex., 5. 7. 2009, 1 ex., 13. 7. 2009, 2 ex., 14. 7. 2009, 1 ex., 16. 7. 2009, 1 ex.

***Crocallis elinguaris*** (Linnaeus, 1758): 21 ex.

Materiál: 29. 7. 2009, 3 ex., 30. 7. 2009, 4 ex., 31. 7. 2009, 8 ex., 6. 8. 2009, 4 ex., 10. 8. 2009, 1 ex., 15. 8. 2009, 1 ex.

***Biston betularius*** (Linnaeus, 1758): 29 ex.

Materiál: 3. 7. 2009, 11 ex., 4. 7. 2009, 4 ex., 5. 7. 2009, 1 ex., 12. 7. 2009, 1 ex., 13. 7. 2009, 3 ex., 14. 7. 2009, 2 ex., 15. 7. 2009, 2 ex., 16. 7. 2009, 2 ex., 27. 7. 2009, 3 ex.

***Peribatodes secundarius*** (Den. & Schiff., 1775): 4 ex.

Materiál: 30. 7. 2009, 1 ex., 31. 7. 2009, 1 ex., 15. 8. 2009, 1 ex., 19. 8. 2009, 1 ex.

***Alcis repandata*** (Linnaeus, 1758): 72 ex.

Materiál: 3. 7. 2009, 4 ex., 12. 7. 2009, 1 ex., 13. 7. 2009, 8 ex., 15. 7. 2009, 5 ex., 16. 7. 2009, 46 ex., 22. 7. 2009, 2 ex., 26. 7. 2009, 1 ex., 29. 7. 2009, 3 ex., 31. 7. 2009, 2 ex.

***Lomographa temerata*** (Den. & Schiff., 1775): 1 ex.

Materiál: 16. 7. 2009, 1 ex.

***Campaea margaritata*** (Linnaeus, 1767): 5 ex.

Materiál: 15. 7. 2009, 1 ex., 16. 7. 2009, 3 ex., 19. 7. 2009, 1 ex.

***Hylaea fasciaria*** (Linnaeus, 1758): 9 ex.

Materiál: 3. 7. 2009, 1 ex., 14. 7. 2009, 4 ex., 15. 7. 2009, 1 ex., 16. 7. 2009, 2 ex., 27. 7. 2009, 1 ex.

***Pungeleria capreolaria*** (Den. & Schiff., 1775): 10 ex.

Materiál: 29. 7. 2009, 1 ex., 6. 8. 2009, 1 ex., 15. 8. 2009, 3 ex., 19. 8. 2009, 3 ex., 20. 8. 2009, 1 ex., 23. 8. 2009, 1 ex.

***Scopula ternata*** (Schrank, 1802): 8 ex.

Materiál: 3. 7. 2009, 3 ex., 13. 7. 2009, 3 ex., 27. 7. 2009, 2 ex.

***Idaea straminata*** (Borkhausen, 1794): 1 ex.

Materiál: 16. 7. 2009, 1 ex.

***Scotopteryx chenopodiata*** (Linnaeus, 1758): 1 ex.

Materiál: 14. 7. 2009, 1 ex.

***Xanthorhoe designata*** (Hufnagel, 1767): 2 ex.

Materiál: 3. 7. 2009, 1 ex., 15. 7. 2009, 1 ex.

***Xanthorhoe spadicearia*** (Den. & Schiff., 1775): 7 ex.

Materiál: 16. 7. 2009, 1 ex., 6. 8. 2009, 4 ex., 19. 8. 2009, 2 ex.

***Xanthorhoe quadrifasciata*** (Clerck, 1759): 1 ex.

Materiál: 16. 7. 2009, 1 ex.

***Xanthorhoe montanata*** (Den. & Schiff., 1775): 7 ex.

Materiál: 3. 7. 2009, 2 ex., 14. 7. 2009, 2 ex., 15. 7. 2009, 1 ex., 16. 7. 2009, 1 ex., 27. 7. 2009, 1 ex.

***Xanthorhoe fluctuata*** (Linnaeus, 1758): 1 ex.

Materiál: 31. 7. 2009, 1 ex.

***Epirrhoe rivata*** (Hübner, 1813): **2** ex.

Materiál: 27. 7. 2009, 2 ex.

***Epirrhoe molluginata*** (Hübner, 1813): **1** ex.

Materiál: 16. 7. 2009, 1 ex.

***Entephria caesiata*** (Den. & Schiff., 1775): **81** ex.

Materiál: 3. 7. 2009, 18 ex., 4. 7. 2009, 1 ex., 5. 7. 2009, 2 ex., 13. 7. 2009, 8 ex., 14. 7. 2009, 2 ex., 15. 7. 2009, 10 ex., 16. 7. 2009, 24 ex., 27. 7. 2009, 16 ex.

***Eulithis testata*** (Linnaeus, 1761): **3** ex.

Materiál: 18. 8. 2009, 1 ex., 9. 9. 2009, 2 ex.

***Eulithis populata*** (Linnaeus, 1758): **91** ex.

Materiál: 14. 7. 2009, 2 ex., 15. 7. 2009, 4 ex., 16. 7. 2009, 2 ex., 19. 7. 2009, 2 ex., 20. 7. 2009, 2 ex., 22. 7. 2009, 4 ex., 26. 7. 2009, 7 ex., 29. 7. 2009, 7 ex., 30. 7. 2009, 4 ex., 31. 7. 2009, 12 ex., 6. 8. 2009, 12 ex., 14. 8. 2009, 2 ex., 15. 8. 2009, 3 ex., 18. 8. 2009, 5 ex., 20. 8. 2009, 3 ex., 23. 8. 2009, 6 ex., 24. 8. 2009, 5 ex., 26. 8. 2009, 2 ex., 27. 8. 2009, 6 ex., 29. 8. 2009, 1 ex.

***Eulithis pyraliata*** (Den. & Schiff., 1775): **1** ex.

Materiál: 31. 7. 2009, 1 ex.

***Chloroclysta siterata*** (Hufnagel, 1767): **1** ex.

Materiál: 16. 9. 2009, 2 ex.

***Chloroclysta miata*** (Linnaeus, 1758): **2** ex.

Materiál: 22. 9. 2009, 2 ex.

***Chloroclysta citrata*** (Linnaeus, 1761): **6** ex.

Materiál: 31. 7. 2009, 1 ex., 6. 8. 2009, 1 ex., 19. 8. 2009, 2 ex., 26. 8. 2009, 1 ex., 27. 8. 2009, 1 ex.

***Chloroclysta truncata*** (Hufnagel, 1767): **16** ex.

Materiál: 3. 7. 2009, 1 ex., 13. 7. 2009, 1 ex., 16. 7. 2009, 1 ex., 19. 7. 2009, 1 ex., 26. 7. 2009, 1 ex., 27. 7. 2009, 3 ex., 29. 7. 2009, 1 ex., 30. 7. 2009, 3 ex., 6. 8. 2009, 1 ex., 19. 8. 2009, 1 ex., 24. 8. 2009, 1 ex., 16. 9. 2009, 1 ex.

***Thera obeliscata*** (Hübner, 1787): **2** ex.

Materiál: 15. 7. 2009, 2 ex.

***Thera variata*** (Den. & Schiff., 1775): **6** ex.

Materiál: 16. 9. 2009, 1 ex., 22. 9. 2009, 3 ex., 23. 9. 2009, 2 ex.

***Hydriomena furcata*** (Thunberg, 1784): **68** ex.

Materiál: 13. 7. 2009, 1 ex., 16. 7. 2009, 1 ex., 22. 7. 2009, 2 ex., 26. 7. 2009, 6 ex., 29. 7. 2009, 12 ex., 30. 7. 2009, 6 ex., 31. 7. 2009, 21 ex., 6. 8. 2009, 12 ex., 14. 8. 2009, 1 ex., 15. 8. 2009, 4 ex., 19. 8. 2009, 2 ex.

***Spargania luctuata*** (Den. & Schiff., 1775): **1** ex.

Materiál: 27. 7. 2009, 1 ex.

***Rheumaptera undulata*** (Linnaeus, 1758): **14** ex.

Materiál: 14. 7. 2009, 1 ex., 15. 7. 2009, 3 ex., 16. 7. 2009, 9 ex., 27. 7. 2009, 1 ex.

***Philereme transversata*** (Hufnagel, 1767): **1** ex.

Materiál: 31. 7. 2009, 1 ex.

***Euphyia unangulata*** (Haworth, 1809): **5** ex.

Materiál: 3. 7. 2009, 1 ex., 13. 7. 2009, 1 ex., 14. 7. 2009, 2 ex., 16. 7. 2009, 1 ex.

*Epirrita dilutata* (Den. & Schiff., 1775): 1 ex.

Materiál: 27. 9. 2009, 1 ex.

*Epirrita autumnata* (Borkhausen, 1794): 2 ex.

Materiál: 22. 9. 2009, 1 ex., 27.9.2009, 1 ex.

*Perizoma alchemillatum* (Linnaeus, 1758): 35 ex.

Materiál: 13. 7. 2009, 2 ex., 15. 7. 2009, 2 ex., 16. 7. 2009, 25 ex., 22. 7. 2009, 1 ex., 29. 7. 2009, 2 ex., 31. 7. 2009, 3 ex.

*Perizoma blandiatum* (Den. & Schiff., 1775): 5 ex.

Materiál: 15. 7. 2009, 1 ex., 16. 7. 2009, 1 ex., 22. 7. 2009, 1 ex., 29. 7. 2009, 1 ex., 6. 8. 2009, 1 ex.

*Eupithecia abietaria* (Goeze, 1781): 1 ex.

Materiál: 27. 7. 2009, 1 ex.

*Eupithecia selinata* (Her. – Sch., 1861): 3 ex.

Materiál: 3. 7. 2009, 2 ex., 15. 7. 2009, 1 ex.

*Eupithecia icterata* (Villers, 1789): 2 ex.

Materiál: 3. 7. 2009, 1 ex., 14. 7. 2009, 1 ex.

*Chloroclystis v-ata* (Haworth, 1809): 2 ex.

Materiál: 14. 7. 2009, 2 ex.

*Aplocera praeformata* (Hübner, 1826): 47 ex.

Materiál: 3. 7. 2009, 4 ex., 5. 7. 2009, 2 ex., 13. 7. 2009, 6 ex., 14. 7. 2009, 7 ex., 16. 7. 2009, 20 ex., 22. 7. 2009, 1 ex., 27. 7. 2009, 5 ex., 29. 7. 2009, 1 ex., 31. 7. 2009, 1 ex.

*Nothocasis sertata* (Hübner, 1817): 1 ex.

Materiál: 16. 9. 2009, 1 ex.

## Notodontidae

*Notodonta dromedarius* (Linnaeus, 1767): 5 ex.

Materiál: 13. 7. 2009, 1 ex., 14. 7. 2009, 1 ex., 15. 7. 2009, 1 ex., 22. 7. 2009, 2 ex.

*Notodonta ziczac* (Linnaeus, 1758): 1 ex.

Materiál: 22. 7. 2009, 1 ex.

*Pheosia gnoma* (Fabricius, 1776): 14 ex.

Materiál: 5. 7. 2009, 1 ex., 13. 7. 2009, 2 ex., 14. 7. 2009, 1 ex., 15. 7. 2009, 1 ex., 16. 7. 2009, 4 ex., 20. 7. 2009, 1 ex., 22. 7. 2009, 3 ex., 30. 7. 2009, 1 ex.

*Pterostoma palpinum* (Clerck, 1759): 1 ex.

Materiál: 13. 7. 2009, 1 ex.

*Ptilodon capucina* (Linnaeus, 1758): 3 ex.

Materiál: 3. 7. 2009, 1 ex., 27. 7. 2009, 2 ex.

*Phalera bucephala* (Linnaeus, 1758): 2 ex.

Materiál: 5. 7. 2009, 1 ex., 19. 7. 2009, 1 ex.

*Stauropus fagi* (Linnaeus, 1758): 1 ex.

Materiál: 5. 7. 2009, 1 ex.

## Noctuidae

*Acronicta megacephala* (Den. & Schiff., 1775): 2 ex.

Materiál: 14. 7. 2009, 1 ex., 16. 7. 2009, 1 ex.

- Acronicta alni* (Linnaeus, 1767): **3** ex.  
Materiál: 3. 7. 2009, 1 ex., 13. 7. 2009, 1 ex., 14. 7. 2009, 1 ex.
- Acronicta psi* (Linnaeus, 1758): **1** ex.  
Materiál: 22. 7. 2009, 1 ex.
- Acronicta leporina* (Linnaeus, 1758): **1** ex.  
Materiál: 4. 7. 2009, 1 ex.
- Acronicta rumicis* (Linnaeus, 1758): **1** ex.  
Materiál: 31. 7. 2009, 1 ex.
- Laspeyria flexula* (Den. & Schiff., 1775): **7** ex.  
Materiál: 13. 7. 2009, 1 ex., 14. 7. 2009, 3 ex., 16. 7. 2009, 3 ex.
- Hypena crassalis* (Fabricius, 1787): **48** ex.  
Materiál: 3. 7. 2009, 12 ex., 4. 7. 2009, 2 ex., 13. 7. 2009, 7 ex., 14. 7. 2009, 5 ex., 15. 7. 2009, 3 ex., 16. 7. 2009, 12 ex., 19. 7. 2009, 1 ex., 27. 7. 2009, 6 ex.
- Hypena proboscidalis* (Linnaeus, 1758): **6** ex.  
Materiál: 16. 7. 2009, 1 ex., 31. 7. 2009, 2 ex., 10. 8. 2009, 1 ex., 15. 8. 2009, 2 ex.
- Polychrysia moneta* (Fabricius, 1787): **1** ex.  
Materiál: 27. 7. 2009, 1 ex.
- Diachrysia chrysitis* (Linnaeus, 1758): **1** ex.  
Materiál: 3. 7. 2009, 1 ex.
- Autographa gamma* (Linnaeus, 1758): **4** ex.  
Materiál: 16. 7. 2009, 1 ex., 20. 7. 2009, 1 ex., 19. 8. 2009, 1 ex., 20. 8. 2009, 1 ex.
- Autographa pulchrina* (Haworth, 1809): **13** ex.  
Materiál: 3. 7. 2009, 2 ex., 5. 7. 2009, 3 ex., 13. 7. 2009, 1 ex., 14. 7. 2009, 4 ex., 15. 7. 2009, 1 ex., 16. 7. 2009, 1 ex., 27. 7. 2009, 1 ex.
- Autographa bractea* (Den. & Schiff., 1775): **1** ex.  
Materiál: 14. 7. 2009, 1 ex.
- Syngrapha ain* (Hochenwarth, 1785): **5** ex.  
Materiál: 13. 7. 2009, 1 ex., 15. 7. 2009, 1 ex., 16. 7. 2009, 3 ex.
- Syngrapha interrogationis* (Linnaeus, 1758): **11** ex.  
Materiál: 14. 7. 2009, 1 ex., 29. 7. 2009, 2 ex., 30. 7. 2009, 2 ex., 31. 7. 2009, 2 ex., 6. 8. 2009, 1 ex., 10. 8. 2009, 1 ex., 15. 8. 2009, 2 ex.
- Cucullia lactucae* (Den. & Schiff., 1775): **1** ex.  
Materiál: 5. 7. 2009, 1 ex. (gen. prep.).
- Amphipyra tragopoginis* (Clerck, 1759): **1** ex.  
Materiál: 16. 9. 2009, 1 ex.
- Hoplodrina octogenaria* (Goeze, 1781): **17** ex.  
Materiál: 14. 7. 2009, 7 ex., 15. 7. 2009, 4 ex., 16. 7. 2009, 1 ex., 27. 7. 2009, 2 ex., 31. 7. 2009, 2 ex., 6. 8. 2009, 1 ex.
- Hoplodrina blanda* (Den. & Schiff., 1775): **2** ex.  
Materiál: 16. 7. 2009, 1 ex., 29. 7. 2009, 1 ex.
- Rusina ferruginea* (Esper, 1785): **4** ex.  
Materiál: 3. 7. 2009, 2 ex., 12. 7. 2009, 1 ex., 26. 8. 2009, 1 ex.
- Trachea atriplicis* (Linnaeus, 1758): **10** ex.  
Materiál: 3. 7. 2009, 4 ex., 14. 7. 2009, 1 ex., 15. 7. 2009, 2 ex., 16. 7. 2009, 2 ex., 27. 7. 2009, 1 ex.

***Euplexia lucipara*** (Linnaeus, 1758): **3** ex.

Materiál: 3. 7. 2009, 1 ex., 14. 7. 2009, 1 ex., 15. 7. 2009, 1 ex.

***Phlogophora meticulosa*** (Linnaeus, 1758): **1** ex.

Materiál: 15. 8. 2009, 1 ex., 16. 9. 2009, 1 ex.

***Hyppa rectilínea*** (Esper, 1788): **95** ex.

Materiál: 3. 7. 2009, 12 ex., 5. 7. 2009, 2 ex., 12. 7. 2009, 2 ex., 13. 7. 2009, 21 ex., 14. 7. 2009, 13 ex., 15. 7. 2009, 7 ex., 16. 7. 2009, 27 ex., 22. 7. 2009, 2 ex., 27. 7. 2009, 9 ex.

***Xanthia togata*** (Esper, 1788): **4** ex.

Materiál: 9. 9. 2009, 2 ex., 22. 9. 2009, 1 ex., 27. 9. 2009, 1 ex.

***Xanthia icterítia*** (Hufnagel, 1766): **1** ex.

Materiál: 27. 8. 2009, 1 ex., 16. 9. 2009, 1 ex.

***Agrochola lota*** (Clerck, 1759): **1** ex.

Materiál: 23. 9. 2009, 1 ex.

***Agrochola helvola*** (Linnaeus, 1758): **5** ex.

Materiál: 9. 9. 2009, 1 ex., 16. 9. 2009, 1 ex., 22. 9. 2009, 1 ex., 23. 9. 2009, 1 ex., 27. 9. 2009, 1 ex.

***Agrochola litura*** (Linnaeus, 1761): **1** ex.

Materiál: 27. 9. 2009, 1 ex.

***Dasypolia templi*** (Thunberg, 1792): **1** ex.

Materiál: 22. 9. 2009, 1 ex.

***Brachylomia viminalis*** (Fabricius, 1776): **27** ex.

Materiál: 26. 7. 2009, 2 ex., 29. 7. 2009, 1 ex., 30. 7. 2009, 2 ex., 31. 7. 2009, 3 ex., 14. 8. 2009, 3 ex., 18. 8. 2009, 4 ex., 19. 8. 2009, 5 ex., 20. 8. 2009, 1 ex., 26. 8. 2009, 3 ex., 27. 8. 2009, 2 ex., 16. 9. 2009, 1 ex.

***Lithomoia solidaginis*** (Hübner, 1803): **54** ex.

Materiál: 15. 8. 2009, 1 ex., 19. 8. 2009, 3 ex., 20. 8. 2009, 3 ex., 26. 8. 2009, 5 ex., 27. 8. 2009, 2 ex., 29. 8. 2009, 1 ex., 9. 9. 2009, 6 ex., 16. 9. 2009, 23 ex., 22. 9. 2009, 7 ex., 23. 9. 2009, 3 ex.

***Polymixis gemmea*** (Treitschke, 1825): **8** ex.

Materiál: 15. 8. 2009, 1 ex., 18. 8. 2009, 3 ex., 19. 8. 2009, 1 ex., 20. 8. 2009, 1 ex., 9. 9. 2009, 2 ex.

***Blepharita satura*** (Den.& Schiff., 1775): **1** ex.

Materiál: 23. 9. 2009, 2 ex.

***Mniotype adusta*** (Esper, 1790): **1** ex.

Materiál: 6. 7. 2009, 1 ex.

***Apamea monoglypha*** (Hufnagel, 1766): **18** ex.

Materiál: 3. 7. 2009, 1 ex., 10. 7. 2009, 1 ex., 14. 7. 2009, 1 ex., 15. 7. 2009, 2 ex., 27. 7. 2009, 2 ex., 29. 7. 2009, 1 ex., 30. 7. 2009, 5 ex., 31. 7. 2009, 2 ex., 20. 8. 2009, 1 ex., 23. 8. 2009, 1 ex., 24. 8. 2009, 1 ex.

***Apamea lithoxylaea*** (Den. & Schiff., 1775): **1** ex.

Materiál: 14. 7. 2009, 1 ex.

***Apamea crenata*** (Hufnagel, 1766): **22** ex.

Materiál: 3. 7. 2009, 6 ex., 5. 7. 2009, 1 ex., 12. 7. 2009, 1 ex., 13. 7. 2009, 2 ex., 14. 7. 2009, 2 ex., 22. 7. 2009, 1 ex., 27. 7. 2009, 9 ex.



***Apamea rubrireana*** (Treitschke, 1825): **46** ex.

Materiál: 3. 7. 2009, 1 ex., 5. 7. 2009, 2 ex., 11. 7. 2009, 1 ex., 12. 7. 2009, 2 ex., 13. 7. 2009, 2 ex., 14. 7. 2009, 7 ex., 15. 7. 2009, 12 ex., 16. 7. 2009, 9 ex., 20. 7. 2009, 1 ex., 22. 7. 2009, 3 ex., 26. 7. 2009, 1 ex., 27. 7. 2009, 4 ex., 31. 7. 2009, 1 ex.

***Apamea remissa*** (Hübner, 1809): **2** ex.

Materiál: 3. 7. 2009, 1 ex., 14. 7. 2009, 1 ex.

***Apamea sordens*** (Hufnagel, 1766): **1** ex.

Materiál: 15. 7. 2009, 1 ex.

***Apamea scolopacina*** (Esper, 1788): **3** ex.

Materiál: 19. 8. 2009, 2 ex., 26. 8. 2009, 1 ex.

***Oligia strigilis*** (Linnaeus, 1758): **57** ex.

Materiál: 3. 7. 2009, 8 ex., 4. 7. 2009, 1 ex., 13. 7. 2009, 8 ex., 14. 7. 2009, 8 ex., 15. 7. 2009, 12 ex., 16. 7. 2009, 20 ex.

***Oligia latruncula*** (Den. & Schiff., 1775): **16** ex.

Materiál: 13. 7. 2009, 1 ex., 14. 7. 2009, 2 ex., 15. 7. 2009, 1 ex. (gen. prep.), 16. 7. 2009, 7 ex., 27. 7. 2009, 5 ex.

***Mesapamea secalis*** (Linnaeus, 1758): **1** ex.

Materiál: 10. 8. 2009, 1 ex. (gen. prep.).

***Chortodes pygmina*** (Haworth, 1809): **1** ex.

Materiál: 16. 9. 2009, 1 ex.

***Lacanobia contigua*** (Den. & Schiff., 1775): **12** ex.

Materiál: 3. 7. 2009, 1 ex., 4. 7. 2009, 1 ex., 5. 7. 2009, 1 ex., 13. 7. 2009, 1 ex., 14. 7. 2009, 3 ex., 16. 7. 2009, 3 ex., 22. 7. 2009, 1 ex., 27. 7. 2009, 1 ex.

***Lacanobia thalassina*** (Hufnagel, 1766): **9** ex.

Materiál: 3. 7. 2009, 2 ex., 4. 7. 2009, 1 ex., 5. 7. 2009, 1 ex., 11. 7. 2009, 2 ex., 13. 7. 2009, 2 ex., 27. 7. 2009, 1 ex.

***Hada plebeja*** (Linnaeus, 1761): **9** ex.

Materiál: 3. 7. 2009, 4 ex., 5. 7. 2009, 2 ex., 10. 7. 2009, 1 ex., 13. 7. 2009, 1 ex., 27. 7. 2009, 1 ex.

***Melanchra persicariae*** (Linnaeus, 1761): **8** ex.

Materiál: 4. 7. 2009, 1 ex., 5. 7. 2009, 2 ex., 14. 7. 2009, 2 ex., 27. 7. 2009, 3 ex.

***Melanchra pisi*** (Linnaeus, 1758): **8** ex.

Materiál: 3. 7. 2009, 2 ex., 5. 7. 2009, 3 ex., 16. 7. 2009, 1 ex., 27. 7. 2009, 2 ex.

***Papestra biren*** (Goeze, 1781): **6** ex.

Materiál: 3. 7. 2009, 1 ex., 14. 7. 2009, 1 ex., 27. 7. 2009, 4 ex.

***Polia bombycina*** (Hufnagel, 1766): **9** ex.

Materiál: 3. 7. 2009, 2 ex., 5. 7. 2009, 1 ex., 12. 7. 2009, 1 ex., 13. 7. 2009, 1 ex., 14. 7. 2009, 3 ex., 15. 7. 2009, 1 ex.

***Polia hepatica*** (Clerck, 1759): **21** ex.

Materiál: 3. 7. 2009, 4 ex., 4. 7. 2009, 2 ex., 5. 7. 2009, 1 ex., 13. 7. 2009, 2 ex., 20. 7. 2009, 1 ex., 22. 7. 2009, 1 ex., 27. 7. 2009, 10 ex.

***Polia nebulosa*** (Hufnagel, 1766): **5** ex.

Materiál: 4. 7. 2009, 1 ex., 13. 7. 2009, 1 ex., 15. 7. 2009, 1 ex., 16. 7. 2009, 2 ex.

***Mythimna impura*** (Hübner, 1808): **2** ex.

Materiál: 30. 7. 2009, 1 ex., 16. 8. 2009, 1 ex.

***Mythimna comma*** (Linnaeus, 1761): **22** ex.

Materiál: 3. 7. 2009, 12 ex., 12. 7. 2009, 1 ex., 15. 7. 2009, 1 ex., 27. 7. 2009, 8 ex.

***Cerapteryx graminis*** (Linnaeus, 1758): **40** ex.

Materiál: 4. 7. 2009, 1 ex., 12. 7. 2009, 2 ex., 13. 7. 2009, 12 ex., 14. 7. 2009, 2 ex., 15. 7. 2009, 4 ex., 16. 7. 2009, 2 ex., 19. 7. 2009, 1 ex., 22. 7. 2009, 7 ex., 30. 7. 2009, 2 ex., 6. 8. 2009, 3 ex., 10. 8. 2009, 1 ex., 15. 8. 2009, 1 ex., 19. 8. 2009, 2 ex.

***Eriopygodes imbecillus*** (Fabricius, 1794): **17** ex.

Materiál: 3. 7. 2009, 4 ex., 4. 7. 2009, 2 ex., 6. 7. 2009, 1 ex., 13. 7. 2009, 2 ex., 27. 7. 2009, 8 ex.

***Lasionycta proxima*** (Hübner, 1809): **4** ex.

Materiál: 14. 7. 2009, 3 ex., 26. 7. 2009, 1 ex.

***Ochropleura plecta*** (Linnaeus, 1761): **4** ex.

Materiál: 3. 7. 2009, 1 ex., 15. 7. 2009, 1 ex., 15. 8. 2009, 1 ex., 18. 8. 2009, 1 ex.

***Diarsia mendica*** (Fabricius, 1775): **33** ex.

Materiál: 3. 7. 2009, 9 ex., 4. 7. 2009, 2 ex., 5. 7. 2009, 2 ex., 6. 7. 2009, 3 ex., 12. 7. 2009, 2 ex., 13. 7. 2009, 5 ex., 14. 7. 2009, 2 ex., 15. 7. 2009, 1 ex., 16. 7. 2009, 4 ex., 27. 7. 2009, 3 ex.

***Diarsia brunnea*** (Den. & Schiff., 1775): **46** ex.

Materiál: 3. 7. 2009, 1 ex., 14. 7. 2009, 3 ex., 15. 7. 2009, 4 ex., 16. 7. 2009, 14 ex., 20. 7. 2009, 1 ex., 26. 7. 2009, 3 ex., 29. 7. 2009, 4 ex., 30. 7. 2009, 2 ex., 31. 7. 2009, 8 ex., 6. 8. 2009, 1 ex., 10. 8. 2009, 2 ex., 14. 8. 2009, 1 ex., 18. 8. 2009, 1 ex., 26. 8. 2009, 1 ex.

***Noctua pronuba*** (Linnaeus, 1758): **9** ex.

Materiál: 15. 7. 2009, 2 ex., 16. 7. 2009, 4 ex., 22. 7. 2009, 1 ex., 29. 7. 2009, 1 ex., 31. 7. 2009, 1 ex.

***Noctua fimbriata*** (Schreber, 1759): **6** ex.

Materiál: 16. 7. 2009, 1 ex., 20. 7. 2009, 1 ex., 22. 7. 2009, 1 ex., 29. 7. 2009, 1 ex., 30. 7. 2009, 2 ex.

***Noctua janthina*** (Den. & Schiff., 1775): **2** ex.

Materiál: 16. 7. 2009, 2 ex.

***Noctua interjecta*** (Hübner, 1803): **1** ex.

Materiál: 29. 7. 2009, 1 ex.

***Opigena polygona*** (Den. & Schiff., 1775): **2** ex.

Materiál: 22. 7. 2009, 1 ex., 16. 9. 2009, 1 ex.

***Eurois occulta*** (Linnaeus, 1758): **129** ex.

Materiál: 3. 7. 2009, 10 ex., 4. 7. 2009, 2 ex., 5. 7. 2009, 1 ex., 11. 7. 2009, 2 ex., 13. 7. 2009, 4 ex., 14. 7. 2009, 4 ex., 15. 7. 2009, 3 ex., 16. 7. 2009, 16 ex., 19. 7. 2009, 5 ex., 20. 7. 2009, 9 ex., 22. 7. 2009, 5 ex., 27. 7. 2009, 8 ex., 29. 7. 2009, 8 ex., 30. 7. 2009, 17 ex., 31. 7. 2009, 9 ex., 6. 8. 2009, 1 ex., 10. 8. 2009, 3 ex., 14. 8. 2009, 3 ex., 15. 8. 2009, 6 ex., 16. 8. 2009, 2 ex., 18. 8. 2009, 2 ex., 19. 8. 2009, 4 ex., 20. 8. 2009, 5 ex.

***Anaplectoides prasinus* (Den. & Schiff., 1775): 97 ex.**

Materiál: 3. 7. 2009, 8 ex., 4. 7. 2009, 1 ex., 5. 7. 2009, 8 ex., 6. 7. 2009, 1 ex., 13. 7. 2009, 3 ex., 14. 7. 2009, 11 ex., 15. 7. 2009, 17 ex., 16. 7. 2009, 28 ex., 19. 7. 2009, 1 ex., 20. 7. 2009, 4 ex., 22. 7. 2009, 1 ex., 26. 7. 2009, 1 ex., 27. 7. 2009, 11 ex., 31. 7. 2009, 2 ex.

***Lycophotia porphyrea* (Den. & Schiff., 1775): 14 ex.**

Materiál: 3. 7. 2009, 5 ex., 4. 7. 2009, 1 ex., 14. 7. 2009, 1 ex., 15. 7. 2009, 3 ex., 20. 7. 2009, 1 ex., 22. 7. 2009, 3 ex.

***Graphiphora augur* (Fabricius, 1775): 1 ex.**

Materiál: 5. 7. 2009, 1 ex.

***Eugnorisma depuncta* (Linnaeus, 1761): 2 ex.**

Materiál: 15. 8. 2009, 1 ex., 24. 8. 2009, 1 ex.

***Xestia speciosa* (Hübner, 1813): 8 ex.**

Materiál: 19. 7. 2009, 1 ex., 20. 7. 2009, 1 ex., 30. 7. 2009, 1 ex., 31. 7. 2009, 2 ex., 10. 8. 2009, 1 ex., 15. 8. 2009, 1 ex., 19. 8. 2009, 1 ex.

***Xestia c-nigrum* (Linnaeus, 1758): 30 ex.**

Materiál: 10. 8. 2009, 1 ex., 18. 8. 2009, 9 ex., 19. 8. 2009, 11 ex., 24. 8. 2009, 1 ex., 26. 8. 2009, 4 ex., 16. 9. 2009, 4 ex.

***Xestia baja* (Den. & Schiff., 1775): 8 ex.**

Materiál: 31. 7. 2009, 3 ex., 6. 8. 2009, 1 ex., 10. 8. 2009, 2 ex., 14. 8. 2009, 1 ex., 24. 8. 2009, 1 ex.

***Agrotis exclamationis* (Linnaeus, 1758): 1 ex.**

Materiál: 15. 7. 2009, 1 ex.

**Pantheidae*****Panthea coenobita* (Esper, 1785): 9 ex.**

Materiál: 3. 7. 2009, 3 ex., 5. 7. 2009, 1 ex., 12. 7. 2009, 1 ex., 14. 7. 2009, 2 ex., 27. 7. 2009, 2 ex.

***Trichosea ludifica* (Linnaeus, 1758): 1 ex.**

Materiál: 25. 7. 2009, 1 ex.

***Colocasia coryli* (Linnaeus, 1758): 2 ex.**

Materiál: 27. 7. 2009, 2 ex.

**Lymantriidae*****Lymantria monacha* (Linnaeus, 1758): 4 ex.**

Materiál: 19. 8. 2009, 2 ex., 20. 8. 2009, 2 ex.

**Arctiidae*****Cybosia mesomella* (Linnaeus, 1758): 36 ex.**

Materiál: 13. 7. 2009, 7 ex., 14. 7. 2009, 6 ex., 15. 7. 2009, 5 ex., 16. 7. 2009, 6 ex., 22. 7. 2009, 1 ex., 26. 7. 2009, 1 ex., 27. 7. 2009, 1 ex., 29. 7. 2009, 1 ex., 30. 7. 2009, 3 ex., 31. 7. 2009, 5 ex.

***Atolmis rubricollis* (Linnaeus, 1758): 9 ex.**

Materiál: 13. 7. 2009, 4 ex., 14. 7. 2009, 4 ex., 16. 7. 2009, 1 ex.

***Eilema complanum* (Linnaeus, 1758): 2 ex.**

Materiál: 20. 8. 2009, 2 ex.

*Eilema lurideolum* (Zincken, 1817): 10 ex.

Materiál: 14. 7. 2009, 1 ex., 15. 7. 2009, 1 ex., 16. 7. 2009, 1 ex., 29. 7. 2009, 2 ex., 30. 7. 2009, 2 ex., 31. 7. 2009, 2 ex., 6. 8. 2009, 1 ex.

*Eilema depressum* (Esper, 1787): 5 ex.

Materiál: 16. 7. 2009, 1 ex., 19. 8. 2009, 4 ex.

*Arctia caja* (Linnaeus, 1758): 3 ex.

Materiál: 22. 7. 2009, 1 ex., 31. 7. 2009, 1 ex., 15. 8. 2009, 1 ex.

*Diacrisia sannio* (Linnaeus, 1758): 9 ex.

Materiál: 5. 7. 2009, 1 ex., 13. 7. 2009, 4 ex., 15. 7. 2009, 1 ex., 27. 7. 2009, 3 ex.

### Komentáře k významným nálezům

Během průzkumů byl prokázán výskyt řady druhů s úzkou ekologickou vazbou na biotopy zkoumaného území, několik nálezů je zajímavých faunisticky. Na několik nejvýznamnějších nálezů je upozorněno v této kapitole.

*Chionodes luctuellus* (Hübner, 1793). Charakteristický druh rašelinišť, vyznačující se značným stupněm tyrfofilie. Vyskytuje se však také ve vlhkých jehličnatých lesích vyšších poloh.

*Eana osseana* (Scopoli, 1763). Charakteristický horský druh obaleče, který patří k typickým druhům nejvyšších poloh celé Šumavy.

*Lozotaenia forsterana* (Fabricius, 1781). Horský druh, troficky vázaný především na *Vaccinium* sp. a Pinaceae (houseska je však polyfágní). Druh ve vyšších polohách patří k typickým a lokálně hojným obyvatelům přirozených jehličnatých lesů.

*Lobesia abscisana* (Doubleday, 1849). Mokřadní druh, který se v České republice vyskytuje velmi lokálně a spíše vzácně. Houseska žije na pcháči rolním (*Cirsium arvense*) a bodlácích (*Carduus* spp.).

*Olethreutes mygindianus* (Den. & Schiff., 1775). Tyrfofilní obaleč, známý z řady míst Šumavy. Jinde v ČR však jen velmi lokálně se vyskytující druh.

*Rhopobota ustomaculana* (Curtis, 1831). Charakteristický druh jehličnatých lesů, zejména ve vyšších polohách. Houseska se vyvíjí na brusnicích (*Vaccinium* spp.).

*Eudonia petrophila* (Standfuss, 1848). Charakteristický druh nejvyšších českých hor, kde jen lokálně bývá hojnější. Lapačem byl zjištěn pouze jediný doklad, lze však předpokládat, že ve vlastním ZCHÚ je druh výrazně hojnější.

*Udea decrepitalis* (Her. – Sch., 1848). Horský druh, svou vysokou početností charakterizuje zachovalost starých smrkových lesů v klimaxovém stadiu. Z České republiky je znám pouze ze Šumavy, Jeseníků a recentně též z Jizerských a Orlických hor. Podobně jako u předchozího druhu, lze předpokládat, že ve vlastním ZCHÚ je druh výrazně hojnější. Houseska je disjunktně oligofágní na kapradí samec (*Dryopteris filix-mas*).

*Entephria caesiata* (Den. & Schiff., 1775). Jeden z nejhojnějších druhů sledovaného území. Horský druh píďalky s potravní preferencí borůvky (*Vaccinium myrtillus*).

*Polychrysia moneta* (Fabricius, 1787). Horský druh kovolesklece, monofágně vázaného na oměje (*Aconitum* spp.).

*Syngrapha ain* (Hochenwarth, 1785). Opakované zjištění tohoto druhu ukazuje na přítomnost modřínu opadavého (živná rostlina *Larix decidua*) v okolí sledované plochy. Jedná se o horský druh s boreálně-montánní disjunkcí.

*Syngrapha interrogationis* (Linnaeus, 1758). Horský druh kovolesklece vázaného především na brusnici borůvku (*Vaccinium myrtillus*). Typický prvek sledovaného území.

*Apamea rubrirena* (Treitschke, 1825). Charakteristická můra vlhkých luk, především ve vyšších polohách. Housenka se vyvíjí na travách. Vyšší početnost zaznamenaná lapačem je částečně podmíněna přítomností lučních společenstev mezi lapačem a ZCHÚ.

*Polia hepatica* (Clerck, 1759). Charakteristický druh rašelinišť a horských jehličnatých lesů.

*Eriopygodes imbecillus* (Fabricius, 1794). Převážně horský druh, který je schopen na lučních biotopech ve vyšších polohách dosahovat velmi vysoké početnosti.

*Lasionycta proxima* (Hübner, 1809). Horský druh, který bývá v nižších polohách zjištěn jen výjimečně.

*Noctua interjecta* (Hübner, 1803). Faunisticky vůbec nejzajímavější nález. Druh byl v České republice spolehlivě zjištěn až v roce 1983, v roce 2008 se rozšířil až na Moravu. Na Šumavě byl poprvé zjištěn v roce 2005 na horských pastvinách Knížecích Plání u Borové Lady (Šumpich 2006). Tento nález přináší překvapivé potvrzení výskytu v horských ekosystémech Šumavy.

*Eurois occulta* (Linnaeus, 1758). Horský druh, u kterého byla v rámci tohoto průzkumu prokázána nejvyšší početnost.

*Xestia speciosa* (Hübner, 1813). Jeden z nejvýznačnějších nálezů u Malého Polce. Horská osenice vázaná na klimaxová stádia smrčín. V České republice se vyskytuje pouze velmi lokálně v nejvyšších pohořích, přičemž v některých je považována již za vymřelý druh (např. v Jizerských horách (cf. Krampl & Marek 1999).

*Trichosea ludifica* (Linnaeus, 1758). Charakteristický druh vyšších poloh, který se vyznačuje relativně nízkou afinitou imág ke světelným zdrojům. I proto je považován za velmi vzácný druh, housenka se vyvíjí na jeřábech (*Sorbus* spp.). V chráněném území i blízkém okolí vrchu Churáňov je však dřevina hojná.

## Přehled nejpočetněji zjištěných druhů

V následující tabulce jsou uvedeny nejpočetněji zjištěné druhy (s uvedením počtu zjištěných jedinců). Dvěma vykřičníky (!!) jsou označeny druhy, které lze z nějakého úhlu pohledu považovat za indikačně významné pro PP Malý Polec. Z tohoto přehledu vyplývá, že ve zjištěném vzorku výrazně převažují typizační druhy. Převážně se jedná o typické horské druhy, z nichž některé se vyznačují i určitým stupněm tyrfofilie (např. *Entephria caesiata*, *Neofaculta infernella*, *Olethreutes bipunctanus*, *Eulithis populata*, *Lithomoia solidaginis*).

!! <i>Eurois occulta</i>	129	!! <i>Apamea rubrivena</i>	46
<i>Dioryctria abietella</i>	100	<i>Diarsia brunnea</i>	46
<i>Anaplectoides prasinus</i>	97	<i>Cerapteryx graminis</i>	40
!! <i>Hyppa rectilinea</i>	95	<i>Cybosia mesomella</i>	36
!! <i>Eulithis populata</i>	91	<i>Pyla fusca</i>	35
!! <i>Entephria caesiata</i>	81	<i>Perizoma alchemillatum</i>	35
<i>Alcis repandata</i>	72	<i>Diarsia mendica</i>	33
!! <i>Hydriomena furcata</i>	68	<i>Plutella xylostella</i>	32
<i>Oligia strigilis</i>	57	!! <i>Neofaculta infernella</i>	30
<i>Celypha lacunana</i>	55	<i>Xestia c-nigrum</i>	30
!! <i>Lithomoia solidaginis</i>	54	<i>Biston betularius</i>	29
<i>Hedya nubiferana</i>	52	<i>Eudonia truncicolella</i>	28
!! <i>Hypena crassalis</i>	48	!! <i>Brachylomia viminalis</i>	27
!! <i>Aplocera praeformata</i>	47	!! <i>Olethreutes bipunctanus</i>	24

Tab. 1. Přehled nejpočetněji zjištěných druhů s uvedením sum zjištěných jedinců.

## Diskuse a závěry

V roce 2009 byl nedaleko PP Malý Polec (obr. 1) pomocí světelného lapače potvrzen výskyt 229 druhů motýlů příslušících k 25 čeledím v celkovém součtu 2472 jedinců. Přestože vlastní sledování neproběhlo vždy striktně v chráněném území, lze doložit, že těžiště výskytu drtivé většiny zjištěných druhů s úzkou ekologickou valencí leží právě na zkoumaných rašelinných biotopech (obr. 6 a 7) PP Malý Polec (v bezprostředním okolí lapače totiž nemohou nalézt optimální podmínky pro přežití a prokazatelně přiletují ze sledovaného území).

Mezi nejpočetněji zjištěné druhy patří horské (*Eurois occulta*, *Hyppa rectilinea*, *Eulithis populata*, *Hydriomena furcata*, *Hypena crassalis*, *Aplocera praeformata* a *Apamea rubrivena*) a rašeliništní (*Neofaculta infernella*, *Olethreutes bipunctanus*, *Entephria caesiata* a *Lithomoia solidaginis*) druhy motýlů. K nejvýznamnějším, avšak jednotlivě zjištěným druhům pro chráněné území patří horské můry jako např. *Xestia speciosa* (cf. Fajčík & Slamka 1996).

Lze konstatovat, že vzhledem k horské poloze zkoumaného území a nepříznivým mikroklimatickým podmínkám byla prokázána relativně vysoká druhová diverzita motýlí fauny a byla zjištěna řada druhů úzce vázaných na sledované horské ekosystémy. Zároveň však lze předpokládat, že pokračujícími průzkumy by se počet zjištěných druhů mohl výrazně zvýšit, a to včetně o druhy význačné z hlediska ochrany přírody. Tento předpoklad může být podpořen i opakovaným

potvrzením recentního výskytu *Trichosea ludifica*. Za zmínku však stojí i zjištění obecně lokálních druhů *Triaxomera parasitella*, *Chionodes luctuellus*, *Rhopobota ustomaculana*, *R. myrtillana*, *Epirrhoe rivata*, *Chloroclysta miata*, *Polychrysis moneta*, *Syngrapha ain*, *S. interrogationis*, *Dasypolia templi* a *Lasionycta proxima*. Faunisticky nejzajímavějším nálezem je šířící se můra *Noctua interjecta*, která byla ze Šumavy známá dosud z jediného nálezu.

Druhy s denní aktivitou (tzv. denní motýli) nebyli v rámci proběhnuvšího inventarizačního průzkumu stěžejní sledovanou skupinou, k dispozici jsou však komplexní data k jejich výskytu získaná průběžným sledováním (kartotéka A. Pavlíčka z let 1974–2008). Z tohoto období je z PP Malý Polec doložen výskyt rašeliništních druhů např. modráska stříbroskvrnného (*Vacciniina optilete*) a žlutáška borůvkového (*Colias palaeno*).

V průběhu našeho průzkumu nebyl potvrzen výskyt některých význačných motýlích druhů s noční aktivitou, jejichž výskyt v PP Malý Polec byl doložen a publikován v odborném tisku. Za zmínku stojí starší doklad můry *Xestia rhaetica* (cf. Mašková et al. 2003) a horské píďalky *Thera cognata*, jejíž housenky se vyvíjí na jalovci (*Juniperus communis*) a některých charakteristických druhů (příklady viz výše). Právě informace o výskytu ekologicky náročných druhů mohou být zásadní při rozhodování o péči o zvláště chráněná území.

Poděkování:

Poděkování za spolupráci patří ČHMÚ a všem pracovníkům meteorologické stanice.

## Použitá literatura

- Fajčík J. – Slamka F. 1996: Motýle strednej a severnej Európy. I. zväzok. Určovanie, rozšírenie a stanovišťa motýľa, bionómia. *Drepanidae, Geometridae, Lasiocampidae, Endromidae, Lemoniidae, Saturniidae, Sphingidae, Notodontidae, Lymantriidae, Arctiidae*. František Slamka. Bratislava, 113 pp.
- Krampl F. – Marek J., 1999: Příspěvek k poznání současné fauny motýlů (*Lepidoptera*) Jizerských hor, Sborn. Severočes. Muz., Přír. Vědy, 21: 145–188.
- Laštůvka Z. (ed.) 1998: Seznam motýlů České a Slovenské Republiky (*Insecta, Lepidoptera*). Konvoj, Brno, 118 pp.
- Mašková Z., Bufka L. – Smejkal Z. 2003: Národní park a chráněná krajinná oblast Šumava. In: Albrecht J. a kol.: Chráněná území ČR – Československo. Svazek VIII. Agentura ochrana přírody a krajiny ČR a EkoCentrum Brno. Praha, 160 pp.
- Šumpich J. 2006: První nález můry *Noctua interjecta* Hübner, 1803 na Šumavě s poznámkami k šíření druhu v České republice (*Lepidoptera: Noctuidae*), *Silva Gabreta*, 12: 95–99.

Resumé:

### **Die Falterfauna des Naturschutzdenkmales Malý Polec (Lepidoptera)**

Im Jahr 2009 hat man im Naturschutzgebiet Malý Polec mit Hilfe des Lichtfängers das Vorkommen von 229 Falterarten in 25 Familien bestätigt; insgesamt handelte es sich um 2472 Einzelwesen. Die meisten Falter entweder direkt leben in torfigen und Bergwald- Biotopen oder sie inklinieren dazu. Von den Tagfaltern z. B. Hochmoor-Bläuling (*Vacciniina optilete*) und Hochmoor-Gelbling (*Colias palaeno*).

Zu den bedeutendsten, in diesem Naturschutzgebiet einzeln ermittelten Arten gehören die Bergnachtfalter (z. B.. *Xestia speciosa*, *Trichosea ludifica*). Bedeutend ist auch das Vorkommen von Lokalarten wie *Triaxomera parasitella*, *Chionodes luctuellus*, *Rhopobota ustomaculana*, *R. myrtillana*, *Epirrhoe rivata*, *Chloroclysta miata*, *Polychrysia moneta*, *Syngrapha ain*, *S. interrogationis*, *Dasypolia templi* und *Lasionycta proxima*. Der aus Fauna-Sicht interessantester Fund ist der sich ausbreitende Nachtfalter *Noctua interjecta*, der im Böhmerwald bisher nur aus einem einzigen Fund bekannk war..

Die Biotopen aus diesem Naturschutzgebiet und aus den benachbarten Gebieten sind wichtige Elemente der Biodiversität des Böhmerwaldes und sie verdienen deshalb den vollen Territorialschutz. Die weiteren Forschungen sind im Hinblick auf bedeutende und vereinzelte Funde und auf bisher nur einjähriges Verfolgen der Nachtfalter mit Hilfe der Lichtfänger unerlässlich.

Summary:

### **Lepidopteran fauna of Malý Polec Nature Monument (Lepidoptera)**

229 Lepidoptera species of 25 families (altogether 2472 individuals) were found during the research in Malý Polec Nature Monument (Šumava Mts.), using light trap. Majority of the species were typical of peat bogs or attached to them, or they are characteristic for mountain spruce forests. Butterflies were represented e.g. Cranberry Blue (*Vacciniina optilete*) and Moorland Clouded Yellow (*Colias palaeno*).

Among the more important species, although present scarcely, were mountain species of Noctuidae moths (e.g. *Xestia speciosa*, *Trichosea ludifica*). Significant is also the local occurrence of the species *Triaxomera parasitella*, *Chionodes luctuellus*, *Rhopobota ustomaculana*, *R. myrtillana*, *Epirrhoe rivata*, *Chloroclysta miata*, *Polychrysia moneta*, *Syngrapha ain*, *S. interrogationis*, *Dasypolia templi* a *Lasionycta proxima*. Interesting from gfaunistic point of viem is the finding of moth *Noctua interjecta*, found earlier only one in Šumava Mts. Only from one finding.

Territory of Nature Monument Malý Polec and adjacent areas contributes significantly to biodiversity of Šumava Mts. and merits therefore territorial protected. Follow-up of the research using light traps may bring farther findings of rare species.